



URZĄD STATYSTYCZNY W ZIELONEJ GÓRZE
ul. Spokojna 1, 65-954 Zielona Góra



Kontakt: e-mail: SekretariatUSZGR@stat.gov.pl
tel. 68 322 31 12
faks 68 325 36 79

Internet: <http://www.stat.gov.pl/zg>

**KOMUNIKAT O SYTUACJI SPOŁECZNO-GOSPODARCZEJ
WOJEWÓDZTWA LUBUSKIEGO
W STYCZNIU 2013 R.**

Nr 1/2013

opublikowany 28.02.2013

- ⇒ Przeciętne zatrudnienie w sektorze przedsiębiorstw było niższe o 2,5% od notowanego w analogicznym okresie ub. roku. W końcu stycznia br. liczba zarejestrowanych bezrobotnych była wyższa niż przed rokiem. Stopa bezrobocia ukształtowała się na poziomie 16,9%, wobec 15,8% w poprzednim miesiącu i 16,5% w styczniu ub. roku. W skali roku wzrosła liczba nowo zarejestrowanych i osób wyłączonych z rejestrów bezrobotnych. Pracodawcy zgłosili do urzędów więcej ofert pracy niż przed miesiącem i przed rokiem.
- ⇒ Przeciętne miesięczne wynagrodzenie brutto było o 3,6% wyższe niż w analogicznym miesiącu ub. roku.
- ⇒ Ceny większości artykułów żywnościowych były wyższe niż w analogicznym okresie ub. roku. Znacząco wzrosły również koszty użytkowania mieszkania.
- ⇒ Na rynku rolnym przeciętne ceny większości produktów roślinnych i zwierzęcych były wyższe niż przed rokiem. Mniejsze były tylko ceny skupu mleka oraz targowiskowe żyta. W porównaniu z grudniem ub. roku w skupie spadły ceny za pszenicę i za produkty zwierzęce (z wyjątkiem cen skupu drobiu). Cena targowiskowa żyta była niższa niż przed miesiącem, a cena pszenicy pozostała na tym samym poziomie. Zanotowano wzrost cen targowiskowych ziemniaków. Wskaźnik opłacalności tuczu trzody chlewnej nadal kształtował się na niskim poziomie.
- ⇒ Produkcja sprzedana przemysłu nadal była niższa niż w analogicznym miesiącu ub. roku, przy czym odnotowany spadek (o 4,9%) nie był tak głęboki, jak przed miesiącem. Przedsiębiorstwa budowlane w skali roku zanotowały spadek produkcji budownictwa, w tym produkcji budowlano-montażowej, odpowiednio o 8,7% i 4,4%.
- ⇒ Liczba mieszkań oddanych do użytkowania była większa niż przed rokiem (o 60,6%). W skali roku zwiększyła się nieznacznie liczba mieszkań rozpoczętych (o 1,0%), spadła natomiast liczba mieszkań, na budowę których wydano pozwolenia (o 49,0%).
- ⇒ Utrzymał się zapoczątkowany w maju ub. roku spadek sprzedaży detalicznej w relacji do analogicznego miesiąca ub. roku, który w styczniu br. wyniósł 6,2%. Wzrosła w skali roku sprzedaż hurtowa zrealizowana w jednostkach handlowych (o 13,2%), po spadku notowanym w dwóch ostatnich miesiącach ub. roku.

SPIS TREŚCI

Strona

Rynek pracy	5
Wynagrodzenia	9
Ceny detaliczne	11
Rolnictwo	13
Przemysł i budownictwo.....	18
Budownictwo mieszkaniowe	20
Rynek wewnętrzny	22
Wybrane dane o województwie lubuskim	24

UWAGI OGÓLNE

Prezentowane w Komunikacie dane:

- *o zatrudnieniu, wynagrodzeniach oraz o produkcji sprzedanej przemysłu i budownictwa, produkcji budowlano-montażowej, a także o sprzedaży detalicznej i hurtowej towarów dotyczą podmiotów gospodarczych, w których liczba pracujących przekracza 9 osób,*
- *o sektorze przedsiębiorstw, dotyczą podmiotów prowadzących działalność gospodarczą w zakresie: leśnictwa i pozyskiwania drewna; rybołówstwa w wodach morskich; górnictwa i wydobywania; przetwórstwa przemysłowego; wytwarzania i zaopatrywania w energię elektryczną, gaz, parę wodną, gorącą wodę i powietrze do układów klimatyzacyjnych; dostawy wody; gospodarowania ściekami i odpadami oraz działalności związanej z rekultywacją; budownictwa; handlu hurtowego i detalicznego; naprawy pojazdów samochodowych, włączając motocykle; transportu i gospodarki magazynowej; działalności związanej z zakwaterowaniem i usługami gastronomicznymi; informacji i komunikacji; działalności związanej z obsługą rynku nieruchomości; działalności prawniczej, rachunkowo-księgowej i doradztwa podatkowego, działalności firm centralnych (head offices); doradztwa związanego z zarządzaniem; działalności w zakresie architektury i inżynierii; badań i analiz technicznych; reklamy, badania rynku i opinii publicznej; pozostałej działalności profesjonalnej, naukowej i technicznej; działalności w zakresie usług administrowania i działalności wspierającej; działalności związanej z kulturą, rozrywką i rekreacją; naprawy i konserwacji komputerów i artykułów użytku osobistego i domowego; pozostałej indywidualnej działalności usługowej,*
- *o cenach detalicznych dotyczą towarów żywnościowych i nieżywnościowych oraz usług, które pochodzą z notowań cen prowadzonych przez ankietatorów w wybranych punktach sprzedaży, w wytypowanych rejonach badania cen; ceny żywności notowane są raz w miesiącu z wyjątkiem owoców i warzyw, w zakresie których notowania cen prowadzone są dwa razy w miesiącu,*
- *o skupie produktów rolnych obejmują skup od producentów z terenu województwa; ceny podano bez podatku VAT,*
- *o wynikach finansowych przedsiębiorstw oraz nakładach inwestycyjnych dotyczą podmiotów gospodarczych prowadzących księgi rachunkowe (z wyjątkiem przedsiębiorstw rolnictwa, leśnictwa, łowiectwa i rybactwa, działalności finansowej i ubezpieczeniowej oraz szkół wyższych), w których liczba pracujących przekracza 49 osób.*

Dane w ujęciu wartościowym wyrażone są w cenach bieżących i stanowią podstawę dla obliczenia wskaźników struktury. Wskaźniki dynamiki zaprezentowano na podstawie wartości w cenach bieżących, z wyjątkiem przemysłu, dla którego wskaźniki dynamiki podano na podstawie wartości w cenach stałych (średnie ceny bieżące 2010 r.).

Liczby względne (wskaźniki, odsetki) wyliczono na podstawie danych bezwzględnych, wyrażonych z większą dokładnością niż podane w tekście i tablicach.

Dane prezentuje się w układzie Polskiej Klasyfikacji Działalności - PKD 2007.

POLSKA KLASYFIKACJA DZIAŁALNOŚCI PKD 2007

Dane prezentuje się w układzie **Polskiej Klasyfikacji Działalności 2007 (PKD 2007)**, opracowanej na podstawie Statystycznej Klasyfikacji Działalności Gospodarczych we Wspólnocie Europejskiej - Statistical Classification of Economic Activities in the European Community - NACE Rev. 2. PKD 2007 wprowadzona została z dniem 1 stycznia 2008 r. rozporządzeniem Rady Ministrów z dnia 24 grudnia 2007 r. (Dz. U. Nr 251, poz. 1885), w miejsce stosowanej dotychczas klasyfikacji PKD 2004. Zmiany klasyfikacji wynikają z potrzeby harmonizacji statystyk gospodarczych w ramach Unii Europejskiej i zgodności z obowiązującymi standardami na poziomie światowym oraz potrzeby uwzględnienia nowych rodzajów działalności, które pojawiły się w gospodarce w ciągu ostatnich lat. Wprowadzone zmiany w klasyfikacji PKD 2007 w stosunku do klasyfikacji PKD 2004 wynikają przede wszystkim ze zmian zakresowych, polegających na wprowadzeniu nowych grupowań rodzajów działalności (uwzględnienie nowych, podział lub agregacja dotychczasowych), a także na przesunięciach rodzajów działalności pomiędzy poszczególnymi poziomami klasyfikacyjnymi. Spowodowało to, że w PKD 2007 wyróżnia się m.in. 21 sekcji i 88 działów, a w PKD 2004 - 17 sekcji i 62 działy. Należy również zwrócić uwagę, że w niektórych przypadkach, pomimo niezmiennych nazw poziomów klasyfikacyjnych wg PKD 2007 w stosunku do PKD 2004 - dane mogą być nieporównywalne (wg PKD 2004) ze względu na ww. zmiany.

W komunikacie zastosowano skróty niektórych nazw poziomów klasyfikacyjnych z PKD 2007; skrócone nazwy zostały oznaczone w tablicach znakiem „Δ”. Zestawienie zastosowanych skrótów i pełnych nazw przedstawia się następująco:

Skrót	Pełna nazwa
SEKCJE	
Handel; naprawa pojazdów samochodowych	Handel hurtowy i detaliczny; naprawa pojazdów samochodowych, włączając motocykle
Wytwarzanie i zaopatrywanie w energię elektryczną, gaz, parę wodną i gorącą wodę	Wytwarzanie i zaopatrywanie w energię elektryczną, gaz, parę wodną gorącą wodę i powietrze do układów klimatyzacyjnych
Dostawa wody; gospodarowanie ściekami i odpadami; rekultywacja	Dostawa wody; gospodarowanie ściekami i odpadami oraz działalność związana z rekultywacją
Zakwaterowanie i gastronomia	Działalność związana z zakwaterowaniem i usługami gastronomicznymi
Obsługa rynku nieruchomości	Działalność związana z obsługą rynku nieruchomości
Administrowanie i działalność wspierająca	Działalność w zakresie usług administrowania i działalność wspierająca
DZIAŁY	
Produkcja wyrobów z drewna, korka, słomy i wikliny	Produkcja wyrobów z drewna oraz korka z wyłączeniem mebli; produkcja wyrobów ze słomy i materiałów używanych do wyplatania
Produkcja maszyn i urządzeń	Produkcja maszyn i urządzeń, gdzie indziej niesklasyfikowana
Produkcja wyrobów z metali	Produkcja metalowych wyrobów gotowych, z wyłączeniem maszyn i urządzeń
Produkcja maszyn i urządzeń	Produkcja maszyn i urządzeń, gdzie indziej niesklasyfikowana
Produkcja pojazdów samochodowych, przyczep i naczep	Produkcja pojazdów samochodowych, przyczep i naczep, z wyłączeniem motocykli
Budowa budynków	Roboty budowlane związane ze wznoszeniem budynków
Budowa obiektów inżynierii lądowej i wodnej	Roboty związane z budową obiektów inżynierii lądowej i wodnej

OBJAŚNIENIA ZNAKÓW UMOWNYCH

Kreska (-)	-	zjawisko nie wystąpiło.
Zero: (0)	-	zjawisko istniało w wielkości mniejszej od 0,5.
(0,0)	-	zjawisko istniało w wielkości mniejszej od 0,05.
Kropka (.)	-	zupełny brak informacji albo brak informacji wiarygodnych.
Znak (x)	-	wypełnienie pozycji jest niemożliwe lub niecelowe.
Znak (*)	-	oznacza, że dane zostały zmienione w stosunku do wcześniej opublikowanych.
Znak (#)	-	oznacza, że dane nie mogą być opublikowane ze względu na konieczność zachowania tajemnicy statystycznej w rozumieniu ustawy o statystyce publicznej.
„W tym”	-	oznacza, że nie podaje się wszystkich składników sumy.
Znak (Δ)	-	oznacza, że nazwy zostały skrócone w stosunku do obowiązującej klasyfikacji.
p. proc.	-	punkt procentowy.

Dane charakteryzujące województwo lubuskie można również znaleźć w publikacjach statystycznych wydawanych przez Urząd Statystyczny w Zielonej Górze oraz w publikacjach ogólnopolskich

Głównego Urzędu Statystycznego,

a także na stronach www.stat.gov.pl/zg

ZAMÓWIENIA NA PUBLIKACJE

MOŻNA SKŁADAĆ PISEMNIEM NA ADRES

Urząd Statystyczny w Zielonej Górze, ul. Spokojna 1, 65-954 Zielona Góra

Fax 68 325 36 79, e-mail: SekretariatUSZGR@stat.gov.pl

Przy publikowaniu danych US prosimy o podanie źródła

RYNEK PRACY

W styczniu br. utrzymał się obserwowany od czerwca ub. roku spadek przeciętnego zatrudnienia w sektorze przedsiębiorstw w ujęciu rocznym.

W styczniu br. **przeciętne zatrudnienie w sektorze przedsiębiorstw** ukształtowało się na poziomie 115,8 tys. osób, tj. spadło o 2,5% w porównaniu ze styczniem ub. roku (w grudniu ub. roku przedsiębiorstwa zanotowały zmniejszenie przeciętnego zatrudnienia o 0,8%, a w styczniu ub. roku wystąpił wzrost o 1,5%). W relacji do poprzedniego miesiąca wielkość przeciętnego zatrudnienia była niższa o 0,1%.

Najgłębszy spadek przeciętnego zatrudnienia, w porównaniu ze styczniem ub. roku, zanotowały przedsiębiorstwa działające w sekcjach: zakwaterowanie i gastronomia (o 14,0%) i budownictwo (o 13,9%). Niższe przeciętne zatrudnienie, w odniesieniu do analogicznego miesiąca ub. roku, notowano także w działalności profesjonalnej, naukowej i technicznej (o 8,0%), obsłudze rynku nieruchomości (o 7,2%), w przetwórstwie przemysłowym (o 3,2%) oraz w handlu; naprawie pojazdów samochodowych (o 1,8%). Zwiększenie przeciętnego zatrudnienia zanotowały przedsiębiorstwa działające w sekcjach: informacja i komunikacja (o 6,7%), transport i gospodarka magazynowa (o 4,3%), administrowanie i działalność wspierająca (o 3,1%) oraz dostawa wody; gospodarowanie ściekami i odpadami; rekultywacja (o 2,6%).

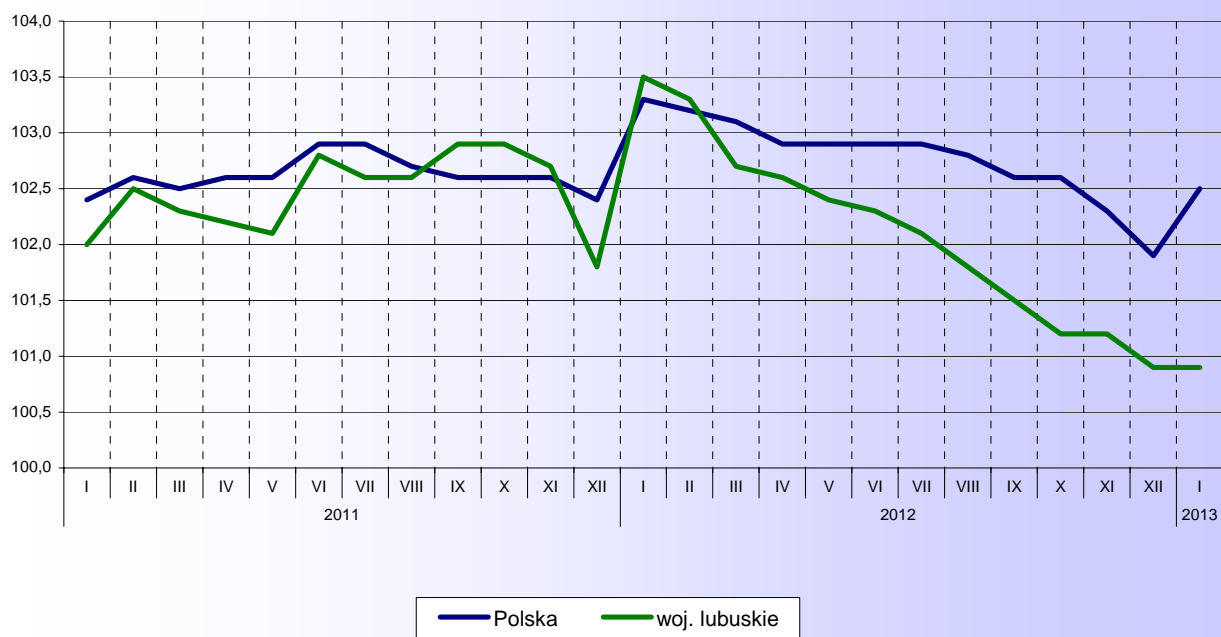
Przeciętne zatrudnienie w sektorze przedsiębiorstw kształtowało się następująco:

Wyszczególnienie	I 2013	
	w tys.	I 2012=100
O g ó ł e m	115,8	97,5
w tym:		
Przemysł.....	63,3	97,2
w tym:		
przetwórstwo przemysłowe	58,9	96,8
dostawa wody; gospodarowanie ściekami i odpadami; rekultywacja ^Δ ...	3,0	102,6
Budownictwo	6,8	86,1
Handel; naprawa pojazdów samochodowych ^Δ	15,7	98,2
Transport i gospodarka magazynowa	8,6	104,3
Zakwaterowanie i gastronomia ^Δ	1,6	86,0
Informacja i komunikacja	1,0	106,7
Obsługa rynku nieruchomości ^Δ	1,6	92,8
Działalność profesjonalna, naukowa i techniczna ^a	2,3	92,0
Administrowanie i działalność wspierająca ^Δ	10,8	103,1

^a Nie obejmuje działów: Badania naukowe i prace rozwojowe oraz Działalność weterynaryjna.

Wśród działów o znaczącym udziale w zatrudnieniu najbardziej, w skali roku, zmniejszyło się przeciętne zatrudnienie w budowie budynków (o 22,5%). Mniejsze niż przed rokiem było także przeciętne zatrudnienie m.in. w produkcji wyrobów z drewna, korka, słomy i wikliny (o 7,1%), w produkcji wyrobów z pozostałych mineralnych surowców niemetalicznych (o 5,9%), w handlu detalicznym (o 5,2%). W działalności usługowej związanej z utrzymaniem porządku w budynkach i zagospodarowaniem terenów zieleni wielkość przeciętnego zatrudnienia w skali roku pozostała na niezmienionym poziomie. Wyższe niż przed rokiem było przeciętne zatrudnienie w transporcie lądowym i rurociągowym (o 5,6%), w produkcji wyrobów z metali (o 4,4%) i w handlu hurtowym (o 3,5%).

PRZECIĘTNE ZATRUDNIENIE W SEKTORZE PRZEDSIĘBIORSTW
Przeciętna miesięczna 2010 = 100



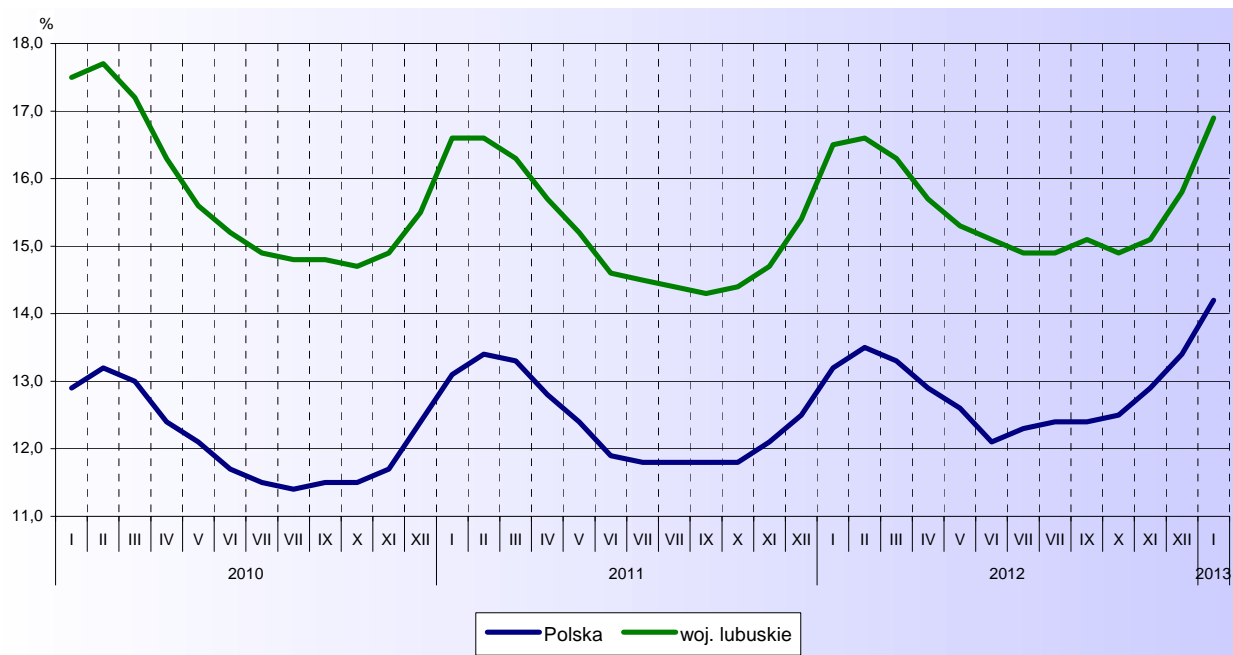
W końcu stycznia br. liczba **bezrobotnych zarejestrowanych** w urzędach pracy wyniosła 66,2 tys., tj. więcej o 9,2% w porównaniu z poprzednim miesiącem (o 5,6 tys. osób) i o 2,4% (tj. o 1,5 tys. osób) w stosunku do analogicznego miesiąca ub. roku. Kobiety stanowiły 51,3% ogółu bezrobotnych, wobec 52,3% przed miesiącem i 54,0% przed rokiem.

Liczba bezrobotnych i stopa bezrobocia kształtowały się następująco:

Wyszczególnienie	2012		I 2013
	I	XII	
Bezrobotni zarejestrowani (stan w końcu miesiąca) w tys.	64,7	60,6	66,2
Bezrobotni nowo zarejestrowani (w ciągu miesiąca) w tys.	11,0	8,3	11,5
Bezrobotni wyrejestrowani (w ciągu miesiąca) w tys.	5,5	5,5	5,9
Stopa bezrobocia rejestrowanego (stan w końcu miesiąca) w %	16,5	15,8	16,9

STOPA BEZROBOCIA REJESTROWANEGO

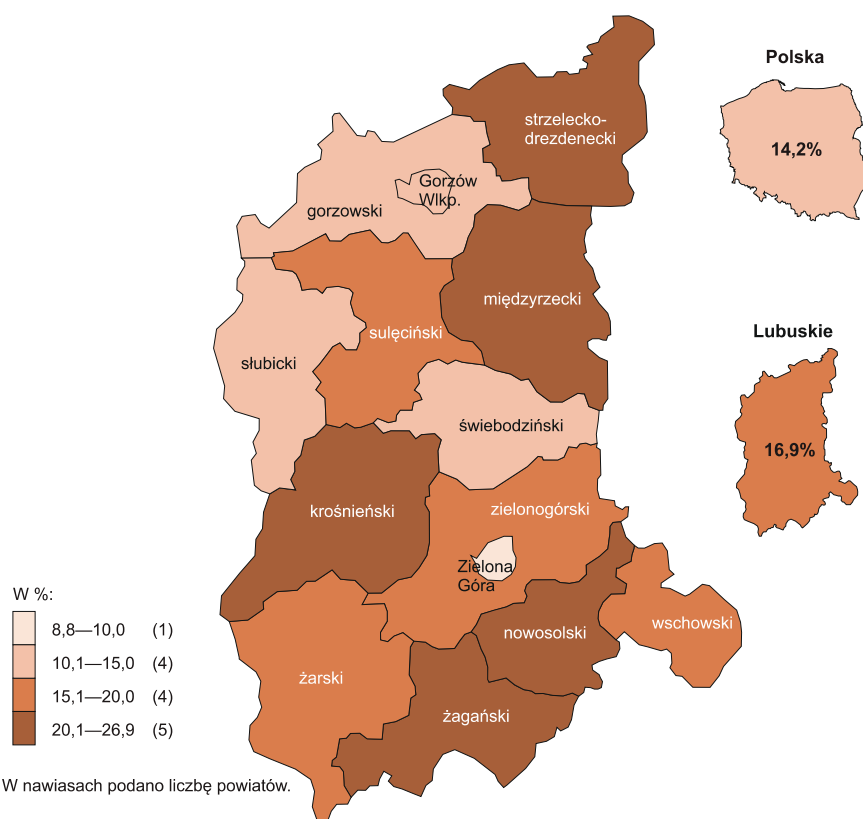
Stan w końcu miesiąca



Stopa bezrobocia rejestrowanego ukształtowała się na poziomie 16,9%, tj. wzrosła o 1,1 p. proc. w porównaniu z poprzednim miesiącem, a w relacji do stycznia ub. roku zwiększyła się o 0,4 p. proc.

STOPA BEZROBOCIA REJESTROWANEGO WEDŁUG POWIATÓW W 2013 R.

Stan w końcu stycznia



W końcu stycznia br. najwyższą stopę bezrobocia, ponad 25%, zanotowano w 4 powiatach: żagańskim (26,9% wobec 27,4% przed rokiem), strzelecko-drezdeneckim (26,6% wobec 26,0%), nowosolskim

(26,1% wobec 25,3%) i krośnieńskim (25,7%, wobec 25,4%). Najniższą stopę bezrobocia odnotowano w miastach na prawach powiatu: w Zielonej Górze (8,8% wobec 9,0% przed rokiem) i w Gorzowie Wlkp. (10,2% wobec 10,4%), a także w powiecie świebodzińskim (13,2% wobec 10,6%).

W ujęciu rocznym stopa bezrobocia wzrosła w 9 powiatach, najbardziej w powiecie świebodzińskim (o 2,6 p. proc.) wschowskim (o 1,3 p. proc.) i międzyrzeckim (o 1,2 p. proc.). W powiecie żarskim w skali roku stopa bezrobocia nie zmieniła się i wyniosła 18,1%. Zmniejszenie zanotowano w powiatach: żagańskim (o 0,5 p. proc.) słubickim (o 0,4 p. proc.) oraz w miastach na prawach powiatu Gorzowie Wlkp. i Zielonej Górze (o 0,2 p. proc.).

W styczniu br. liczba **nowo zarejestrowanych bezrobotnych** wyniosła 11,5 tys. osób i wzrosła o 37,6% w skali miesiąca, a w skali roku o 4,2%. Najlichnieszą grupę nadal stanowiły osoby rejestrujące się po raz pierwszy, a ich udział w nowo zarejestrowanych ogółem zwiększył się w porównaniu z odnotowanym przed rokiem (o 1,8 p. proc. do 86,7%). Zwiększył się również odsetek zwolnionych z przyczyn dotyczących zakładu pracy (o 4,3 p. proc. do 6,0%), osób bez prawa do zasiłku (o 2,8 p. proc. do 72,4%) oraz dotychczas niepracujących (o 0,1 p. proc. do 15,7%). Zmniejszył się odsetek osób pracujących poprzednio zawodowo (o 0,1 p. proc. do 84,3%).

W omawianym miesiącu z ewidencji **wyrejestrowano** 5,9 tys. osób, tj. o 6,7% więcej niż w poprzednim miesiącu oraz o 7,2% więcej niż w analogicznym okresie ub. roku. Najlichnieszą grupą były osoby wyłączone z ewidencji wskutek podjęcia pracy – 2,7 tys. bezrobotnych (przed miesiącem było to 2,4 tys. osób, a przed rokiem 2,5 tys. osób). W skali roku ich udział wzrósł w ogólnej liczbie wyrejestrowanych o 0,7 p. proc. (do 46,5%). Odnotowano również, w skali roku, wzrost liczby osób, które nie potwierdziły gotowości do podjęcia pracy (o 0,9 p. proc. do 36,9%) oraz odsetek bezrobotnych wyrejestrowanych z ewidencji z powodu rozpoczęcia szkolenia lub stażu (o 2,9 p. proc. do 4,7%). Zmniejszył się odsetek osób, które dobrowolnie zrezygnowały ze statusu bezrobotnego (o 3,6 p. proc. do 7,7%).

W końcu stycznia br. **bez prawa do zasiłku** było 53,1 tys. osób. Grupa ta stanowiła 80,2% ogółu bezrobotnych, a jej udział wzrósł w skali roku o 1,2 p. proc.

Wśród **bezrobotnych będących w szczególnej sytuacji na rynku pracy** osoby długotrwale bezrobotne stanowiły 45,7% ogółu bezrobotnych, a ich udział zwiększył się w ujęciu rocznym o 0,5 p. proc. Wyższy był także odsetek osób powyżej 50 roku życia (o 1,1 p. proc. do 25,0%) i osób samotnie wychowujących co najmniej 1 dziecko do 18 roku życia (o 0,3 p. proc. do 12,5%). Zmniejszył się udział osób bezrobotnych bez doświadczenia zawodowego (1,7 p. proc. do 21,3%), osób do 25 roku życia (o 1,2 p. proc. do 18,4%), bez kwalifikacji zawodowych (o 0,5 p. proc. do 30,6%) oraz niepełnosprawnych (o 0,1 p. proc. do 7,7%).

Wybrane kategorie bezrobotnych będących w szczególnej sytuacji na rynku pracy kształtowały się następująco:

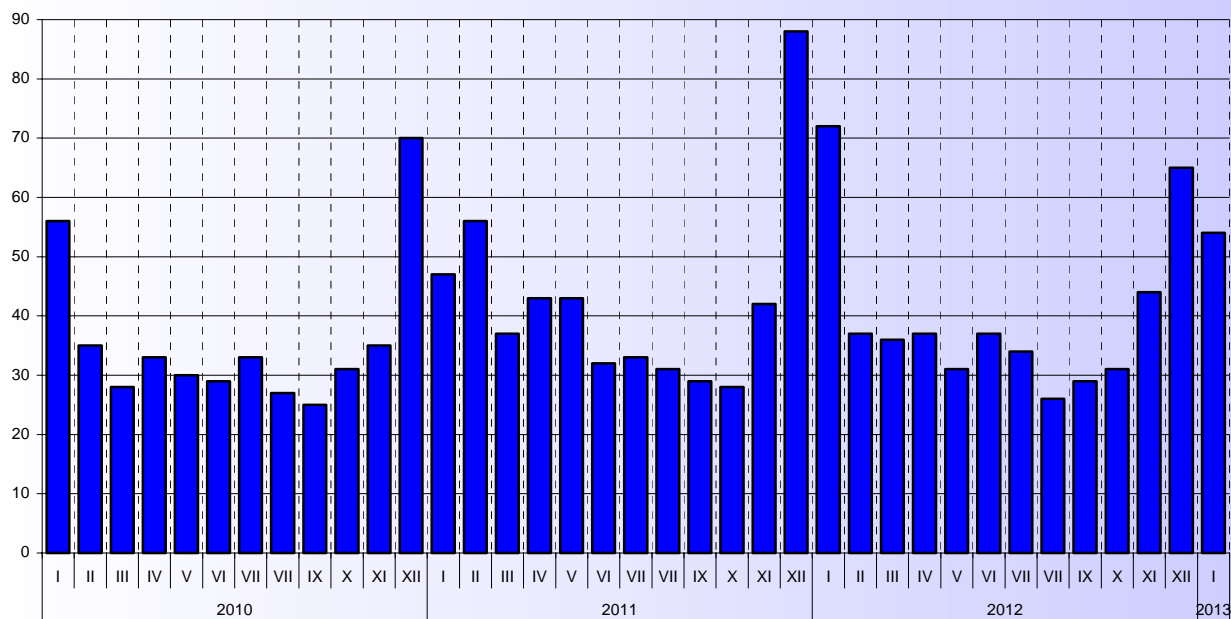
Wyszczególnienie	2012		I 2013
	I	XII	
	w % ogółem		
Do 25 roku życia	19,6	18,3	18,4
Długotrwale bezrobotni ^a	45,2	47,0	45,7
Powyżej 50 roku życia	23,9	25,0	25,0
Bez kwalifikacji zawodowych	31,1	30,7	30,6
Samotnie wychowujący co najmniej jedno dziecko w wieku do 18 roku życia...	12,2	12,6	12,5
Niepełnosprawni	7,8	7,9	7,7

^a Do długotrwale bezrobotnych zalicza się osoby pozostające w rejestrze powiatowego urzędu pracy łącznie przez okres ponad 12 miesięcy w okresie ostatnich 2 lat, z wyłączeniem okresów odbywania stażu i przygotowania zawodowego w miejscu pracy.

W stosunku do stycznia ub. roku liczba bezrobotnych wszystkich wymienionych kategorii zwiększyła się. W największym stopniu wzrosła liczba osób do 25 roku życia (o 9,7%), powyżej 50 roku życia (o 9,0%) oraz bez kwalifikacji zawodowych (o 8,8%).

W styczniu br. pracodawcy zgłosili do urzędów pracy 2452 **oferty zatrudnienia**, tj. o 97,3% więcej w porównaniu z grudniem ub. roku i o 35,5% więcej aniżeli w styczniu ub. roku. W końcu miesiąca na 1 ofertę pracy przypadało 54 bezrobotnych (wobec 65 w poprzednim miesiącu i 72 w styczniu ub. roku).

BEZROBOTNI NA 1 OFERTĘ PRACY Stan w końcu miesiąca



WYNAGRODZENIA

W styczniu br. obserwowano dalszy wzrost przeciętnego miesięcznego wynagrodzenia brutto w sektorze przedsiębiorstw w ujęciu rocznym.

Przeciętne miesięczne wynagrodzenie brutto w sektorze przedsiębiorstw w styczniu br. wyniosło 3070,11 zł i było wyższe niż przed rokiem o 3,6% (w grudniu i w styczniu ub. roku odnotowano wzrost odpowiednio o 1,4% i 6,1%).

Najwyższy wzrost przeciętnego miesięcznego wynagrodzenia obserwowano w sekcjach administrowanie i działalność wspierająca (o 13,7%), obsługa rynku nieruchomości (o 8,3%) oraz zakwaterowanie i gastronomia (o 7,5%).

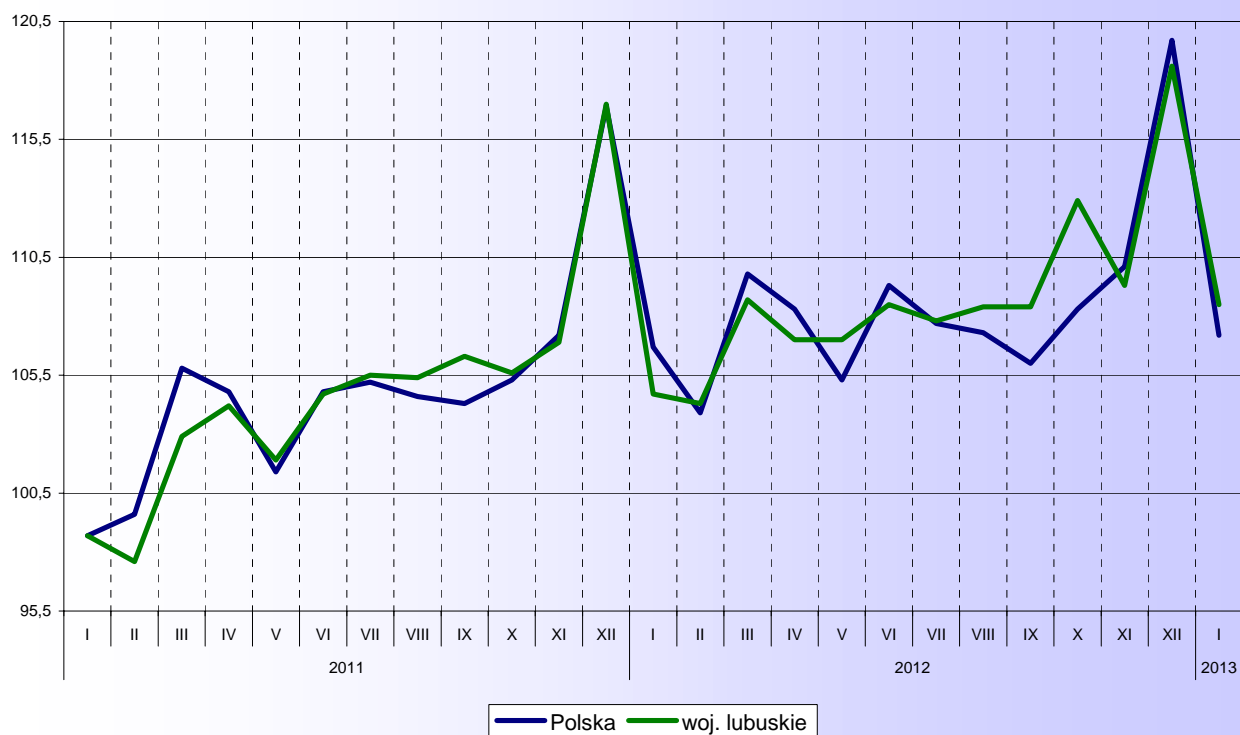
Spadek wynagrodzenia odnotowano w działalności profesjonalnej, naukowej i technicznej (o 8,7%) oraz informacji i komunikacji (o 2,6 %).

Przeciętne miesięczne wynagrodzenia brutto kształtowały się następująco:

Wyszczególnienie	I 2013	
	w zł	I 2012=100
O g ół e m	3070,11	103,6
w tym:		
Przemysł.....	3300,10	103,8
w tym:		
przetwórstwo przemysłowe	3259,76	104,8
dostawa wody; gospodarowanie ściekami i odpadami; rekultywacja ^Δ ...	3116,85	106,3
Budownictwo	2990,70	106,7
Handel; naprawa pojazdów samochodowych ^Δ	2601,89	100,5
Transport i gospodarka magazynowa	2841,17	103,3
Zakwaterowanie i gastronomia ^Δ	1998,85	107,5
Informacja i komunikacja	4664,00	97,4
Obsługa rynku nieruchomości ^Δ	3380,72	108,3
Działalność profesjonalna, naukowa i techniczna ^a	3897,47	91,3
Administrowanie i działalność wspierająca ^Δ	2096,41	113,7

^a Nie obejmuje działów: Badania naukowe i prace rozwojowe oraz Działalność weterynaryjna.

PRZECIĘTNE MIESIĘCZNE WYNAGRODZENIE BRUTTO W SEKTORZE PRZEDSIĘBIORSTW Przeciętna miesięczna 2010 = 100

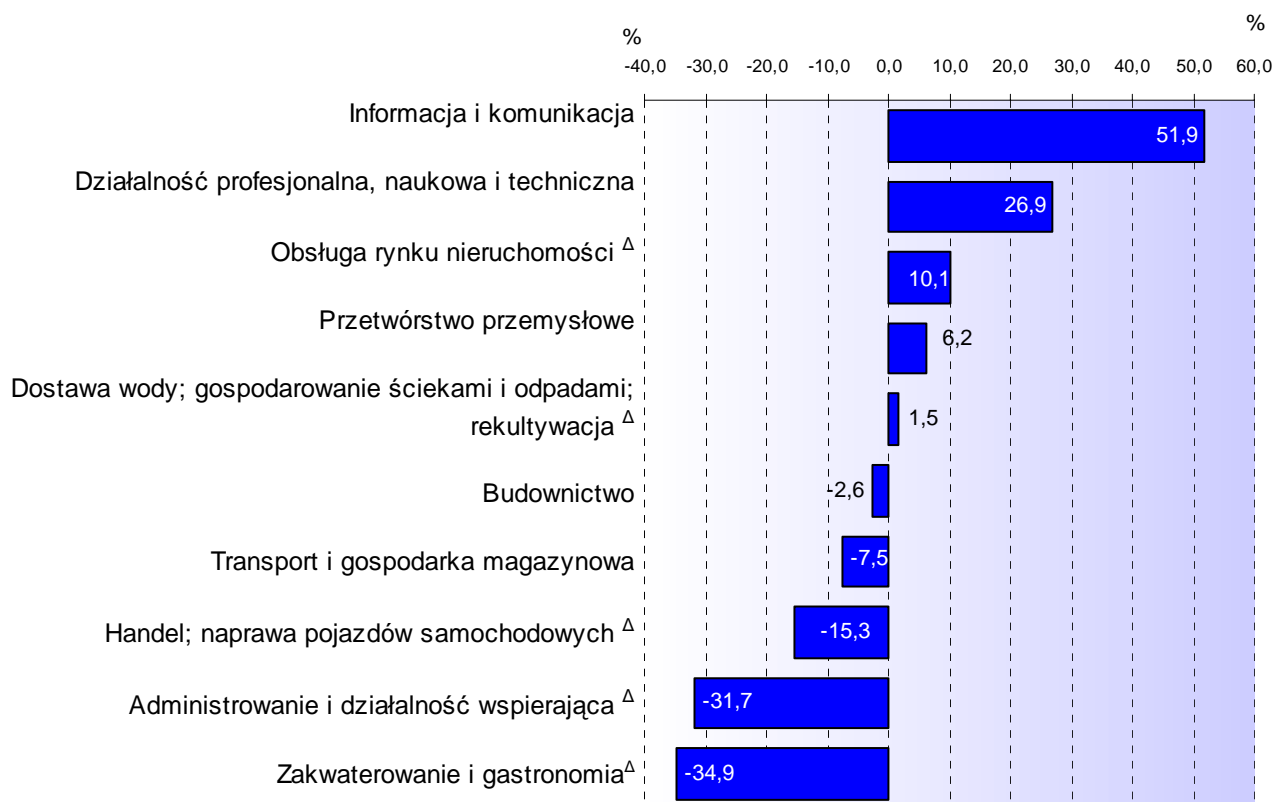


Spośród działów o znaczącym udziale w zatrudnieniu, najwyższy wzrost wynagrodzeń obserwowano w przedsiębiorstwach zajmujących się działalnością usługową związaną z utrzymaniem porządku w budynkach i zagospodarowaniem terenów zieleni (o 25,8%) oraz działalnością detektywistyczną i ochroniarską (o 11,9%). Wzrost wynagrodzeń odnotowano także m.in. w produkcji wyrobów z drewna, korka, słomy i wikliny (o 10,3%) oraz w transporcie lądowym i rurociągowym (o 3,2%).

Spadek wynagrodzeń zanotowano m.in. w jednostkach zajmujących się produkcją wyrobów z pozostałych mineralnych surowców niemetalicznych (o 5,5%) oraz handlem hurtowym (o 1,9%).

Wyższe miesięczne wynagrodzenie, w stosunku do średniego wynagrodzenia w sektorze przedsiębiorstw w województwie, notowano m.in. w sekcjach: informacja i komunikacja (o 51,9% wyższe od średniej), działalność profesjonalna, naukowa i techniczna (o 26,9% wyższe od średniej) oraz obsługa rynku nieruchomości (o 10,1% wyższe od średniej). Najniższe miesięczne wynagrodzenie obserwowano w przedsiębiorstwach zajmujących się zakwaterowaniem i gastronomią (o 34,9% niższe od średniej w województwie) oraz administrowaniem i działalnością wspierającą (o 31,7% niższe od średniej w województwie).

**ODCHYLENIA WZGLĘDNE PRZECIĘTNYCH MIESIĘCZNYCH WYNAGRODZEŃ BRUTTO
OD ŚREDNIEGO WYNAGRODZENIA W SEKTORZE PRZEDSIĘBIORSTW
W WOJEWÓDZTWIE W STYCZNIU 2013 R.**



CENY DETALICZNE

W styczniu br. ceny detaliczne większości wybranych artykułów żywnościowych były wyższe niż w analogicznym miesiącu ub. roku.

Podrożały artykuły z grupy „pieczywo i produkty zbożowe” w tym najbardziej mąka pszenna „Poznańska” (o 18,0%), kasza jęczmienna (o 15,6%) i ryż (o 5,4%). W skali roku obniżyła się cena chleba pszenno-żytniego (o 1,4%).

W sposób znaczący wzrosły ceny mięsa i wędlin. Więcej niż przed rokiem konsumenci płacili za mięso wołowe z kością (o 17,2%), mięso wieprzowe z kością – schab środkowy (o 4,2%) oraz za wędliny

m.in.: szynkę wieprzową gotowaną (o 5,7%), kielbasę „Myśliwską” (o 3,6%). Mniej płacono za kurczęta patroszone (o 3,2%).

W styczniu br. mrożony filet z morszczuka kosztował o 3,2 % więcej niż przed rokiem, znacząco natomiast obniżyła się cena karpia świeżego o 11,8%.

W grupie „mleko, sery i jaja” największy wzrost dotyczył ceny jaj kurzych (o 23,4%), ponadto zdrożały: mleko krowie spożywcze o zawartości tłuszczu 2-2,5% (o 3,5%), ser dojrzewający „Gouda” (o 1,8%). Obniżyła się w skali roku cena sera twarogowego półtłustego (o 3,4%), śmietany o zawartości tłuszczu 18% (o 3,0%).

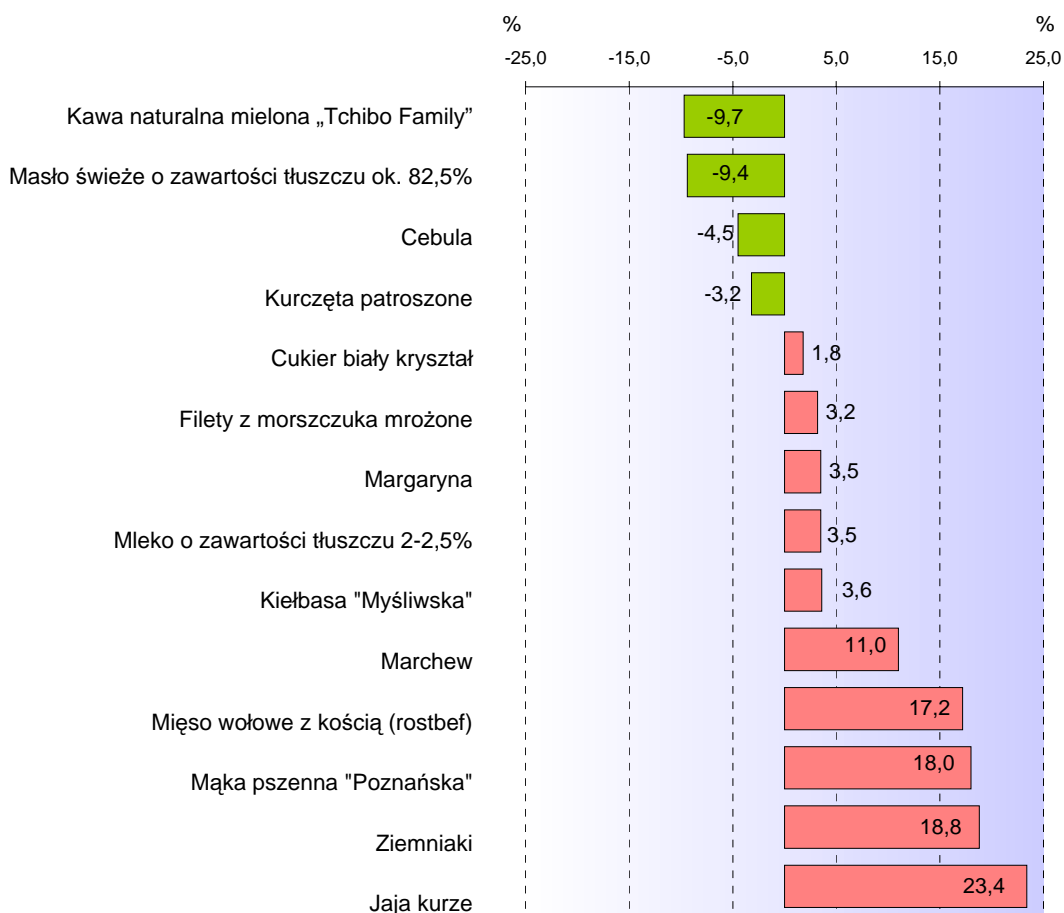
W grupie „oleje i pozostałe tłuszcze” zdrożała margaryna (o 3,5%) oraz olej rzepakowy produkcji krajowej (o 1,9%), obniżyła się natomiast cena masła świeżego o zawartości tłuszczu ok. 82,5% (o 9,4%).

Wśród badanych artykułów w grupie „owoce i warzywa” wzrosła cena cytryn (o 21,3%), ziemniaków (o 18,8%), marchwi (o 11,0%). Obniżyła się natomiast cena cebuli (o 4,5%).

Wśród pozostałych wybranych artykułów żywnościowych droższa niż przed rokiem była m.in. herbata (o 3,1%), tańsze – kawa naturalna mielona (o 9,7%), czekolada mleczna (o 5,3%) i cukier biały kryształ (o 1,8%).

ZMIANY CEN DETALICZNYCH WYBRANYCH ARTYKUŁÓW ŻYWNOŚCIOWYCH W STYCZNIU 2013 R.

(wzrost/spadek w stosunku do analogicznego okresu roku poprzedniego)



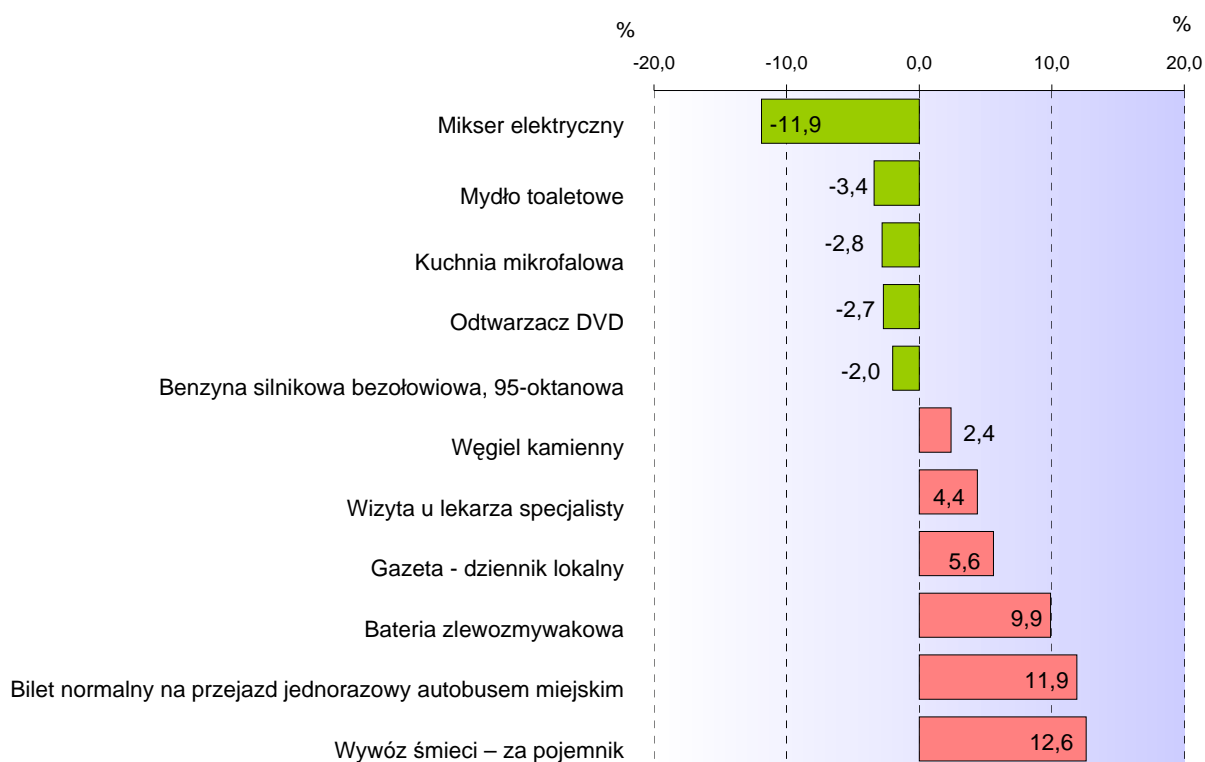
Wśród artykułów nieżywnościowych i usług konsumpcyjnych znacząco wzrosły w skali roku opłaty związane z użytkowaniem mieszkania. Więcej należało zapłacić za wywóz śmieci – za pojemnik (o 12,6%), za zaopatrzenie w zimną wodę – za 1 m³ (o 6,5%) oraz za zaopatrzenie w ciepłą wodę – za 1 m³ (o 0,2%). Odnotowano także wzrost ceny węgla kamiennego (o 2,4%).

W zakresie transportu odnotowano wzrost ceny biletu normalnego na przejazd jednorazowy autobusem miejskim (o 11,9%). Mniej niż przed rokiem płacono za benzynę silnikową bezołowiową 95- oktanową (o 2,0%) oraz za przejazd taksówką osobową (o 0,2%).

W relacji do stycznia ub. roku podróżowała wizyta u lekarza specjalisty II stopnia (o 4,4%).

ZMIANY CEN DETALICZNYCH WYBRANYCH ARTYKUŁÓW NIEŻYWNOŚCIOWYCH I USŁUG W STYCZNIU 2013 R.

(wzrost/spadek w stosunku do analogicznego okresu roku poprzedniego)



ROLNICTWO

W styczniu br. średnia temperatura powietrza na obszarze województwa lubuskiego wyniosła minus 1,6°C i była niższa od średniej wieloletniej (z lat 1977–2012) o 0,5°C i od średniej temperatury stycznia 2012 r. o 2,6°C. Najwyższą temperaturę 11,0°C zanotowano 31 stycznia. Najzimniej było 25 stycznia, termometr w budce meteorologicznej wskazał minus 14,0°C. Temperatura gleby mierzona na głębokości 10 cm nie spadła poniżej zera. Suma opadów atmosferycznych, wynosząca 63,9 mm/m², była wyższa niż średnia wieloletnia o 23,1 mm i 6-krotnie przewyższała sumę opadów notowaną w styczniu 2012 r. W okresie mrozów na polach leżał śnieg, chroniąc rośliny przed wymarzeniem¹.

¹ Dane meteorologiczne – według pomiarów prowadzonych w stacji Meteorologicznej Lubuskiego Ośrodka Doradztwa Rolniczego w Kalsku

Na podstawie miesięcznych danych przekazywanych przez jednostki sprawozdawcze skup zbóż^a kształtował się następująco:

Wyszczególnienie	VII 2012 - I 2013		I 2013		
	w tys. t	VII 2011-II 2012 = = 100	w tys. t	I 2012 = 100	XII 2012 = 100
Ziarno zbóż podstawowych ^{bc}	136,2	174,6	6,1	112,2	97,7
w tym:					
pszenica	54,0	121,7	1,9	56,8	84,9
żyto	42,3	428,7	1,6	218,6	107,1

^a Bez skupu realizowanego przez osoby fizyczne. ^b Obejmuje: pszenicę, żyto, jęczmień, owies, pszenżyto; łącznie z mieszankami zbożowymi, bez ziarna siewnego. ^c łącznie z mieszankami zbożowymi, bez ziarna siewnego.

W okresie VII 2012 r. – I 2013 r. **skup zbóż podstawowych** (z mieszankami zbożowymi, bez ziarna siewnego) był wyższy niż w poprzednim analogicznym okresie o 74,6%, w tym pszenicy – o 21,7% i żyta o 328,7%. W styczniu br. skupiono 6,1 tys. t zbóż, tj. o 2,3% mniej niż w grudniu 2012 r., przy czym skup pszenicy był mniejszy o 15,1%, a żyta większy o 7,1%. W porównaniu ze styczniem 2012 r. odnotowano zwiększenie skupu zbóż podstawowych o 12,2%, w tym żyta o 118,6%, natomiast pszenicy skupiono mniej o 43,2%.

Skup podstawowych produktów zwierzęcych^a kształtował się następująco:

Wyszczególnienie	I 2013		
	w tys. t	I 2012 = 100	XII 2012 = 100
Żywiec rzeźny ^b	8,8	85,9	100,1
w tym:			
bydło (bez cieląt)	0,4	140,1	116,0
trzoda chlewna	0,8	108,4	166,9
drób	7,6	82,5	95,4
Mleko ^c	7,7	98,3	108,3

^a Bez skupu realizowanego przez osoby fizyczne. ^b Obejmuje bydło, cielęta, trzodę chlewną, owce, konie i drób; w wadze żywej. ^c W milionach litrów.

Skup żywca rzeźnego wynosił 8,8 tys. t, tj. o 0,1% więcej niż przed miesiącem, ale o 14,1% mniej niż przed rokiem. Zarówno w ciągu miesiąca jak i roku zwiększyła się podaż bydła i trzody chlewnej, natomiast obniżył się skup drobiu.

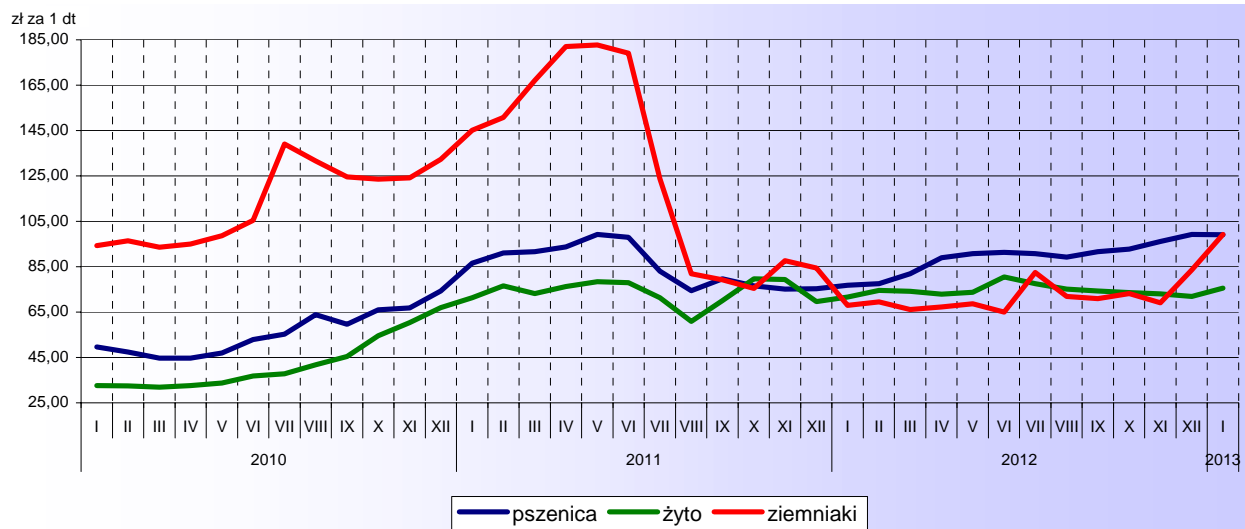
Hodowcy bydła mlecznego dostarczyli do skupu 7,7 mln l **mleka**, tj. o 8,3% więcej niż w przed miesiącem, ale o 1,7% mniej niż przed rokiem.

Przeciętne ceny podstawowych produktów rolnych kształtowały się następująco:

Wyszczególnienie	Ceny w skupie			Ceny na targowiskach		
	I 2013					
	zł	I 2012 = 100	XII 2012 = 100	zł	I 2012 = 100	XII 2012 = 100
Ziarno zbóż ^a za 1 dt:						
pszenica	99,07	129,0	99,8	100,0	103,4	100,0
żyto	75,60	105,6	105,2	86,67	97,9	97,9
Ziemniaki ^b za 1 dt	x	x	99,20	145,9	118,6
Żywiec rzeźny za 1 kg wagi żywej:						
w tym:						
bydło (bez cieląt)	6,09	102,7	96,1	.	x	x
trzoda chlewna	5,28	100,0	99,2	.	x	x
drób	4,80	101,7	104,1	.	x	x
Mleko za 1 l	1,31	99,8	99,0	2,62	118,6	115,9

^a W skupie bez ziarna siewnego. ^b Na targowiskach – jadalne, I-XII bez ziemniaków wczesnych.

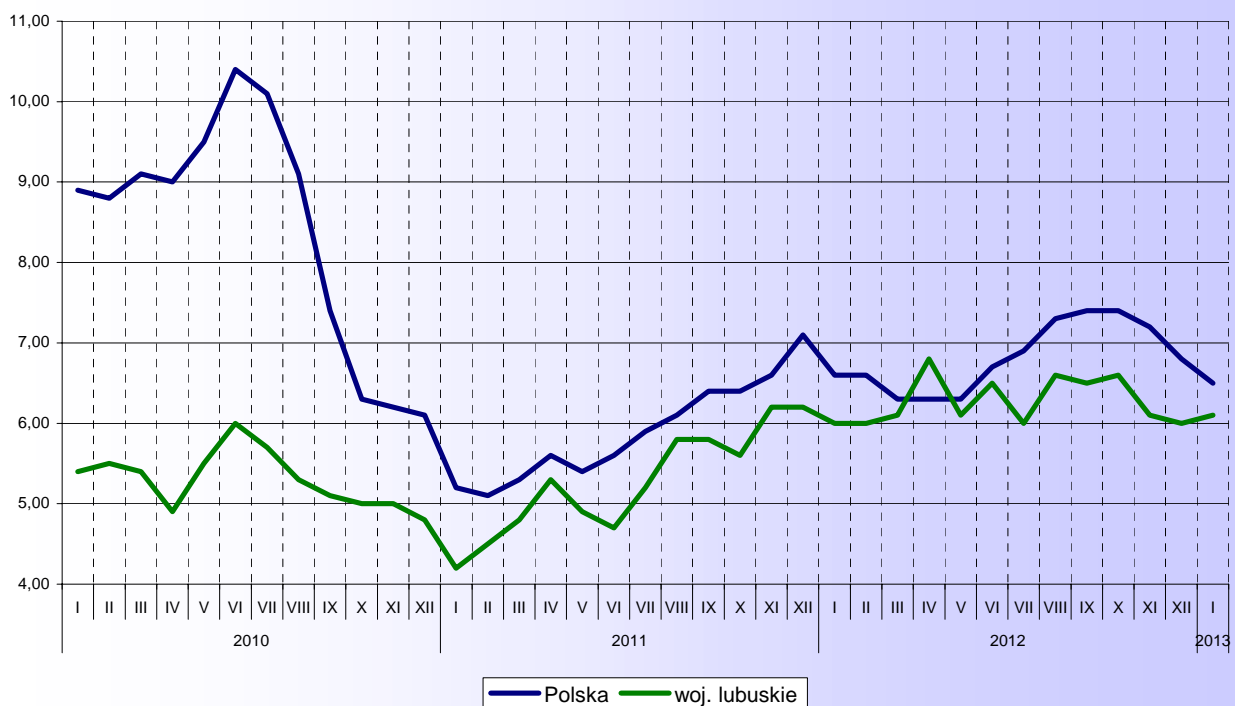
PRZECIĘTNE CENY SKUPU ZBÓŻ I TARGOWISKOWE CENY ZIEMNIAKÓW



Producenci z województwa lubuskiego uzyskiwali niższe niż przed miesiącem ceny za dostarczoną do skupu **pszenicę** (o 0,2%) i wyższe ceny za **żyto** (o 5,2%). W obrocie targowiskowym odnotowano spadek cen żyta (o 2,1%), a cena pszenicy pozostała na poziomie poprzedniego miesiąca. Cena pszenicy w skali roku wzrosła w skupie o 29,0% i na targowiskach zwiększyła się o 3,4%. Żyto w skupie podrożało o 5,6% w porównaniu do poprzedniego roku, a na targowiskach staniało o 2,1%.

Przeciętna cena targowiskowa **ziemniaków** wyniosła 99,20 zł/dt i była wyższa niż przed miesiącem i rokiem odpowiednio o 18,6% i o 45,9%.

RELACJA PRZECIĘTNYCH CEN SKUPU ŻYWCA WIEPRZOWEGO DO PRZECIĘTNYCH CEN ŻYTA NA TARGOWISKACH



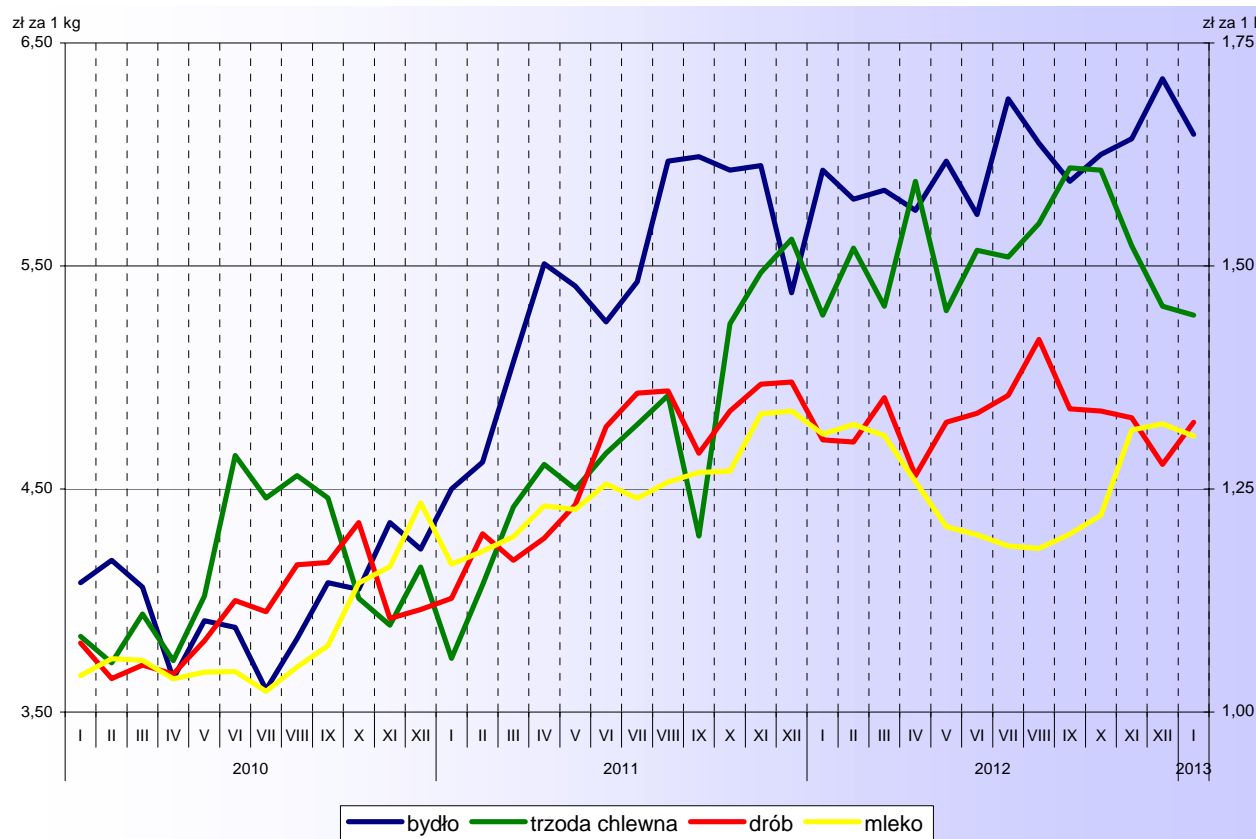
W porównaniu do poprzedniego miesiąca zanotowano wzrost podaży **żywca wołowego** (o 16,0%) i jednocześnie spadek cen skupu. Przeciętna cena skupu bydląt rzeźnego, wynosząca 6,09 zł/kg, zmniejszyła się w tym okresie o 3,9%. Natomiast w porównaniu do poprzedniego roku cena bydląt wzrosła o 2,7%.

W skali miesiąca odnotowano znaczny wzrost skupu **żywca wieprzowego** (o 66,9%) oraz spadek cen w skupie - za 1 kg tego surowca płacono 5,28 zł (tj. mniej o 0,8%). W porównaniu do stycznia ub. roku ceny skupu żywca wieprzowego nie uległy zmianie.

Nieznaczny spadek cen żywca wieprzowego w skupie i jednocześnie spadek cen żyta na targowiskach skutkował niewielką poprawą rentowności produkcji żywca wieprzowego. W styczniu br. cena 1 kg żywca wieprzowego w skupie równoważyła wartość 6,1 kg żyta na targowiskach, wobec 6,0 przed miesiącem (przed rokiem wskaźnik ten wyniósł również 6,0).

Podaż **żywca drobiowego** zmniejszyła się o blisko 5% w ujęciu miesięcznym, a cena skupu w tym okresie wzrosła. Przeciętna cena skupu drobiu rzeźnego, wynosząca 4,80 zł/kg, zwiększyła się w odniesieniu do grudnia ub. r. o 4,1%, a w porównaniu ze styczniem ub. r. była wyższa o 1,7%.

PRZECIĘTNE CENY SKUPU ŻYWCA I MLEKA



Dostawy **mleka** do skupu zwiększyły się w ciągu miesiąca (o 8,3%), a ceny skupu nieznacznie spadły. Za 1 l mleka płacono średnio 1,31 zł, tj. o 1,0% mniej niż przed miesiącem i o 0,2% mniej niż przed rokiem. Znacznie wyższe ceny osiągają rolnicy sprzedający mleko na targowiskach. Średnia cena targowiskowa mleka wynosiła 2,62 zł za l i w porównaniu do poprzedniego miesiąca i roku była wyższa odpowiednio o 15,9% i 18,6%.

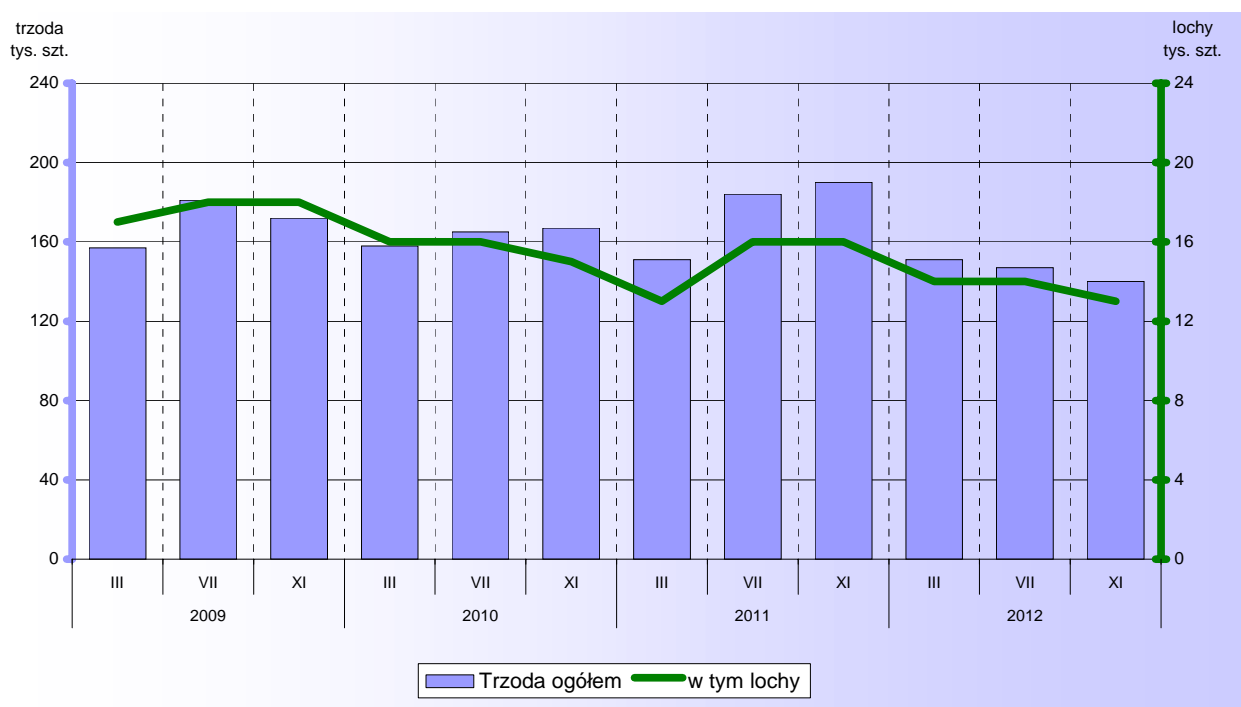
Pogłowie trzody chlewnej według stanu w końcu listopada 2012 r. kształtowało się następująco:

Wyszczególnienie	W sztukach	W odsetkach	XI 2011 = 100
O g ó ł e m	139619	100,0	73,3
Prosięta o wadze do 20 kg	34206	24,5	80,7
Warchlaki o wadze od 20 kg do 50 kg.....	43097	30,9	63,0
Trzoda chlewna o wadze 50 kg i więcej:			
na ubój	49542	35,5	78,7
na chów	12774	9,1	76,6
w tym lochy	12513	9,0	77,0
w tym prośne	7906	5,7	78,6

Wyniki reprezentacyjnego badania trzody chlewnej przeprowadzonego w końcu listopada 2012 r. wskazują na pogłębienie tendencji spadkowych w chowie świń. W końcu listopada ub. roku pogłowie trzody chlewnej liczyło 139,6 tys. sztuk i było niższe niż przed rokiem o 26,7%, a w porównaniu do stanu z lipca ub. r. zmniejszyło się o 5,2%. Pogłowie loch na chów, którego wielkość świadczy o nastawieniach produkcyjnych w chowie trzody i jednocześnie określa aktualne możliwości reprodukcyjne stada, zmniejszyło się w skali roku o 23,0%, w tym pogłowie loch prośnych spadło o 21,4%. W porównaniu z wynikami badania z lipca ub. r. odnotowano zmniejszenie stada loch na chów o 7,8%, a ilość loch prośnych obniżyła się w tym okresie o 8,2%. Największą dynamikę spadku liczebności w skali roku zanotowano w grupie warchlaków o wadze 20-50 kg, tzn. o 37,0%. Natomiast w porównaniu ze stanem notowanym w lipcu ub. r. warchlaków było więcej o 9,2%. Znacznie spadła liczebność prosiąt o wadze do 20 kg, tj. o 19,3% w skali roku i o 22,0% w porównaniu do lipca ub. r. Obniżyło się również pogłowie trzody chlewnej o wadze 50 kg i więcej przeznaczonej na ubój – odpowiednio o 21,3% i 1,0%.

POGŁOWIE TRZODY CHLEWNEJ

Stan w końcu miesiąca



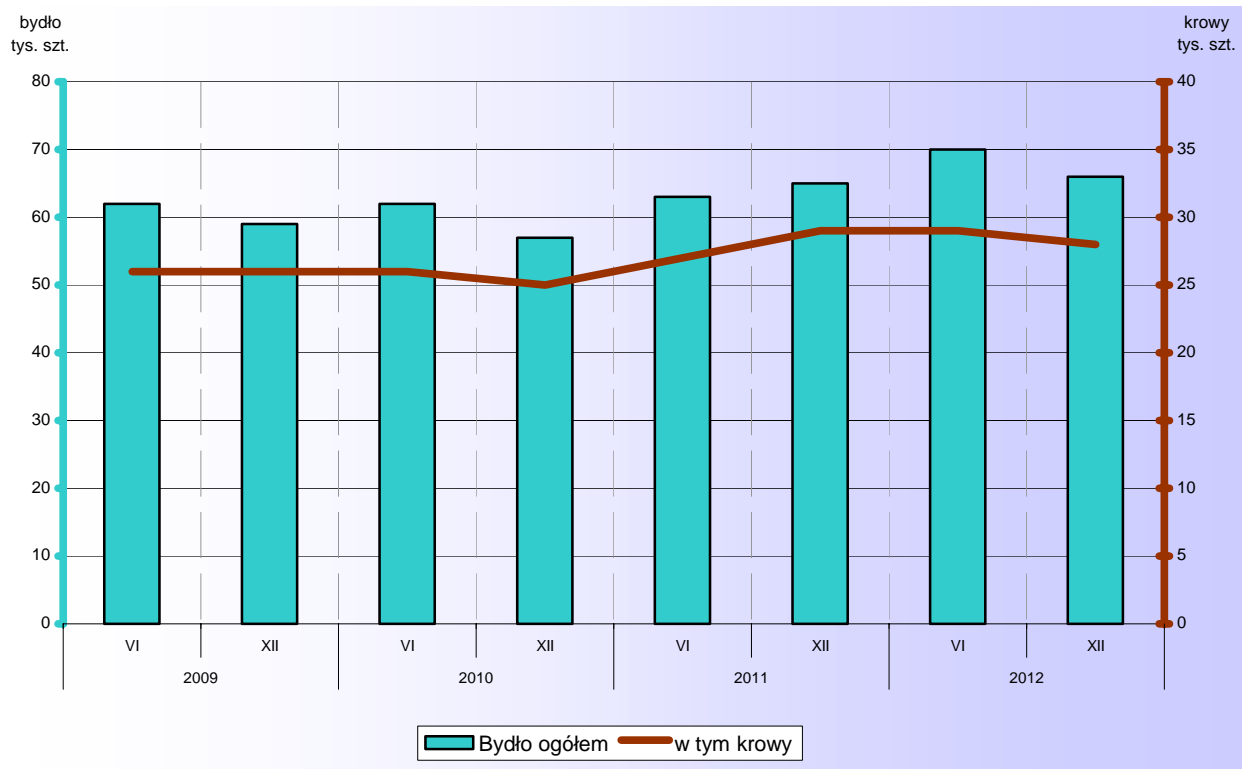
Pogłowie bydła według stanu w grudniu 2012 r. kształtowało się następująco:

Wyszczególnienie	W sztukach	W odsetkach	XII 2011 = 100
O g ó ł e m	65544	100,0	101,0
Cielęta w wieku poniżej 1 roku	17580	26,8	102,0
Młode bydło w wieku 1-2 lat	15490	23,6	103,4
Bydło w wieku 2 lat i więcej:			
razem	32474	49,6	99,4
w tym krowy	28096	42,9	96,1
w tym mleczne	18389	28,1	95,6

Według wyników reprezentacyjnego badania przeprowadzonego w grudniu 2012 r. pogłowie bydła liczyło 65,5 tys. sztuk i było o 1,0% wyższe niż w grudniu 2011 r., ale o 5,8% niższe w porównaniu z liczebnością stada notowaną w czerwcu 2012 r. Pogłowie cieląt w skali roku wzrosło o 2,0%, natomiast w porównaniu do czerwca 2012 r. spadło o 7,2%. Wielkość pogłowia młodego bydła w wieku 1-2 lat wzrosła w porównaniu do grudnia 2011 r. o 3,4%, ale w ciągu półrocza spadła o 2,7%. Liczebność bydła dorosłego była

niższa niż przed rokiem o 0,6%, a w stosunku do czerwca 2012 r. spadła o 6,4%. Zmniejszyła się również liczebność krów w omawianych okresach, odpowiednio o 3,9% i 3,8%. Spadek pogłowia krów mlecznych w porównaniu do grudnia 2011 r. i czerwca 2012 r. wyniósł odpowiednio 4,4% i 4,2%, liczebność krów „mamek” była niższa odpowiednio o 3,0% i 3,1%. Wyniki grudniowego badania pogłowia bydła wskazują na większe zainteresowanie rolników chowem bydła mięsnego niż mlecznego, wynikające z wysokiego poziomu cen skupu żywca wołowego, pomimo rejestrowanych jednocześnie w omawianym okresie wysokich cen ziemiopłodów paszowych.

POGŁOWIE BYDŁA



PRZEMYSŁ I BUDOWNICTWO

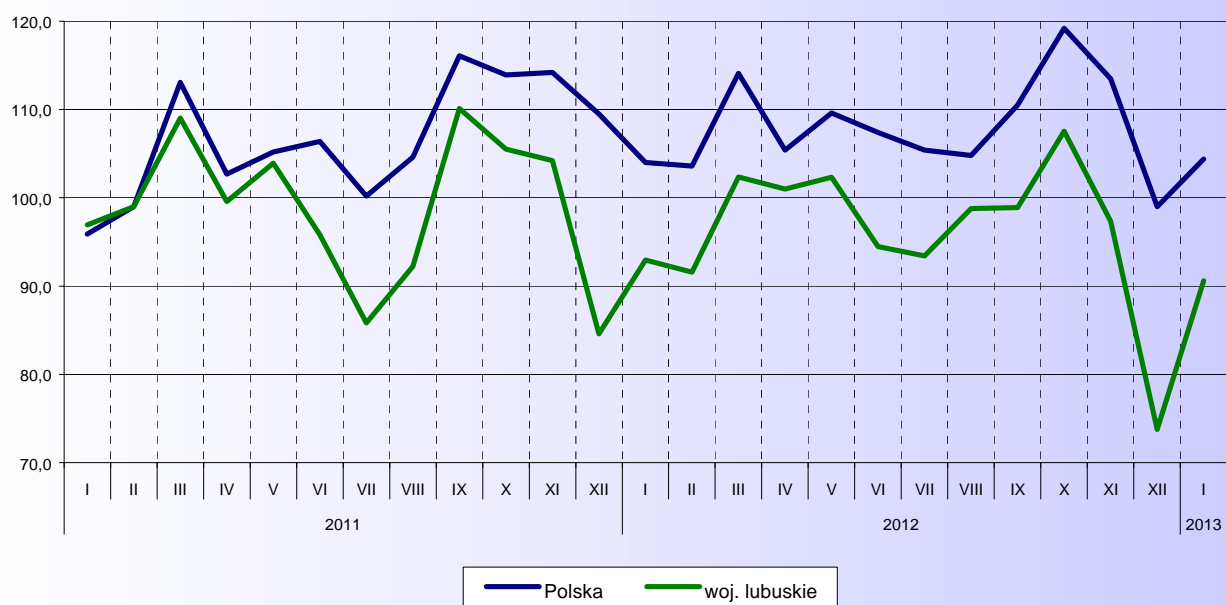
W styczniu br. utrzymał się obserwowany w poprzednich dwóch miesiącach spadek produkcji sprzedanej przemysłu w stosunku do analogicznego miesiąca ub. roku. Niższa była również produkcja budownictwa, w tym budowlano-montażowa.

W styczniu br. **produkcja sprzedana przemysłu** wyniosła 1987,3 mln zł (w cenach bieżących) i była o 4,9% (w cenach stałych) niższa niż w analogicznym miesiącu ub. roku, kiedy zanotowano spadek o 4,1%. W stosunku do poprzedniego miesiąca produkcja sprzedana przemysłu wzrosła o 22,8% (wobec spadku przed miesiącem o 26,3%).

Produkcja sprzedana przetwórstwa przemysłowego, która stanowiła 95,7% produkcji sprzedanej przemysłu, była o 4,7% niższa niż przed rokiem (wobec spadku w styczniu ub. roku o 3,9%). Wzrost produkcji sprzedanej wystąpił w dostawie wody; gospodarowaniu ściekami i odpadami; rekultywacji (o 0,3%).

PRODUKCJA SPRZEDANA PRZEMYSŁU (ceny stałe)

Przeciętna miesięczna 2010 = 100



Spadek produkcji sprzedanej w stosunku do analogicznego miesiąca ub. roku notowano w 21 spośród 29 występujących w województwie działach przemysłu, których łączny udział w produkcji sprzedanej przemysłu wyniósł 75,9%. Podobnie jak przed miesiącem, obniżeniu uległa sprzedaż m.in. w produkcji papieru i wyrobów z papieru (o 4,6%), w produkcji artykułów spożywczych (o 1,6%) oraz w produkcji wyrobów z drewna, korka, słomy i wikliny (o 0,1%). Po raz pierwszy od kwietnia 2011 r. niższa niż w analogicznym miesiącu ub. roku była produkcja sprzedana przedsiębiorstw zajmujących się produkcją wyrobów z metali (o 5,0%). Wzrost sprzedaży wystąpił m.in. w produkcji pojazdów samochodowych, przyczep i naczep (o 0,8%), która stanowiła ponad 17% produkcji sprzedanej przemysłu.

Dynamika (w cenach stałych) i struktura (w cenach bieżących) produkcji sprzedanej przemysłu kształtowały się następująco:

Wyszczególnienie	I 2012 = 100	W odsetkach
O g ó ł e m	95,1	100,0
w tym:		
Przetwórstwo przemysłowe	95,3	95,7
w tym produkcja:		
artykułów spożywczych	98,4	10,5
wyrobów z drewna, korka, słomy i wikliny ^Δ	99,9	14,2
papieru i wyrobów z papieru	95,4	10,6
chemikaliów i wyrobów chemicznych	85,5	3,1
wyrobów z gumy i tworzyw sztucznych	80,2	3,0
wyrobów z pozostałych mineralnych surowców niemetalicznych	74,0	4,7
wyrobów z metali ^Δ	95,0	6,5
maszyn i urządzeń ^Δ	87,8	3,6
pojazdów samochodowych, przyczep i naczep ^Δ	100,8	17,1
mebli	90,1	2,1
Dostawa wody; gospodarowanie ściekami i odpadami; rekultywacja ^Δ	100,3	1,7

W porównaniu z grudniem ub. roku produkcja sprzedana w przetwórstwie przemysłowym wzrosła o 26,9%, a w dostawie wody; gospodarowaniu ściekami i odpadami; rekultywacji uległa obniżeniu o 10,8%.

Wydajność pracy w przemyśle mierzona wartością produkcji sprzedanej na 1 zatrudnionego, w styczniu br. była o 2,1% (w cenach stałych) niższa niż przed rokiem, przy spadku przeciętnego zatrudnienia o 2,8% i wzroście przeciętnego miesięcznego wynagrodzenia brutto o 3,8%.

W styczniu br. **produkcja sprzedana budownictwa**, którą wykonały przedsiębiorstwa budowlane ukształtowała się na poziomie 68,0 mln zł (w cenach bieżących) i zmniejszyła się o 8,7% w porównaniu ze styczniem ub. roku (wobec spadku o 6,5% w poprzednim miesiącu i o 27,5% w styczniu ub. roku).

Produkcja budowlano-montażowa (w cenach bieżących) zrealizowana przez przedsiębiorstwa budowlane wyniosła w styczniu br. 43,3 mln zł, tj. o 4,4%, mniej niż w analogicznym miesiącu poprzedniego roku (w grudniu 2012 r. wartość produkcji budowlano-montażowej, w skali roku, zmniejszyła się o 7,8%, a w styczniu 2012 r. o 7,9%).

Spadek produkcji budowlano-montażowej, w skali roku, zanotowano w przedsiębiorstwach, które w przeważającej części swojej działalności zajmowały się wznoszeniem budynków o 25,4% (w analogicznym miesiącu poprzedniego roku spadek wyniósł 24,6%). Powyżej ubiegłorocznego poziomu ukształtowała się sprzedaż produkcji budowlano-montażowej w przedsiębiorstwach zajmujących się głównie specjalistycznymi robotami budowlanymi (wzrost o 28,9%, wobec wzrostu o 9,1% przed rokiem) oraz w jednostkach, które w przeważającej części swojej działalności wykonywały obiekty inżynierii lądowej i wodnej (o 3,4% wobec wzrostu o 27,5% przed rokiem).

Dynamika i struktura produkcji budowlano-montażowej (w cenach bieżących) kształtowały się następująco:

Wyszczególnienie	I 2013	
	analogiczny okres roku poprzedniego=100	w odsetkach
O g ó ł e m	95,6	100,0
Budowa budynków ^Δ	74,6	38,4
Budowa obiektów inżynierii lądowej i wodnej ^Δ	103,4	27,4
Roboty budowlane specjalistyczne	128,9	34,2

Wydajność pracy w styczniu 2013 r. liczona wartością sprzedaży w przeliczeniu na 1 zatrudnionego wyniosła 10,0 tys. zł, w ujęciu rocznym wzrosła o 6,0%, przy spadku przeciętnego zatrudnienia, w skali roku o 13,9% i wzroście przeciętnego wynagrodzenia brutto o 6,7%.

BUDOWNICTWO MIESZKANIOWE

W styczniu br. odnotowano wzrost liczby mieszkań oddanych do użytkowania, w porównaniu z analogicznym miesiącem ub. roku. Nieco więcej było mieszkań, których budowę rozpoczęto, mniej natomiast – mieszkań, na realizację których wydano pozwolenia.

Według wstępnych danych², w styczniu br. **oddano do użytkowania** 461 mieszkań, tj. o 174 więcej niż przed rokiem (wzrost o 60,6%). W badanym miesiącu mieszkania do użytkowania przekazano w budownictwie indywidualnym – 180 oraz przeznaczonym na sprzedaż lub wynajem – 281 (przed rokiem odpowiednio: 201 i 3).

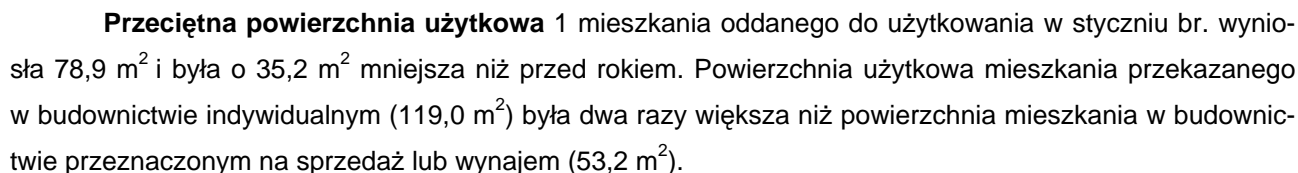
Nie oddano do użytkowania nowych mieszkań zakładowych oraz (podobnie jak w styczniu ub. roku) spółdzielczych, komunalnych i społecznych czynszowych. Efekty budownictwa mieszkaniowego uzyskane w woj. lubuskim w styczniu br. stanowią 3,5% efektów krajowych ogółem.

Liczba mieszkań oddanych do użytkowania w styczniu 2013 r. kształtowała się następująco:

Formy budownictwa	Mieszkania oddane do użytkowania			Przeciętna powierzchnia użytkowa 1 mieszkania w m ²
	w liczbach bezwzględnych	w odsetkach	I 2012 = 100	
O g ó ł e m	461	100,0	160,6	78,9
Indywidualne	180	39,0	89,6	119,0
Przeznaczone na sprzedaż lub wynajem	281	61,0	9367	53,2

² Dane meldunkowe – mogą ulec zmianie po opracowaniu sprawozdań kwartalnych.

Analogiczny okres 2010 = 100



21

W styczniu br. starostwa powiatowe wydały **pozwolenia na budowę** 123 mieszkań, tj. o 49,0% (o 118) mniej niż w analogicznym miesiącu ub. roku. Spadek liczby pozwoleń na budowę odnotowali inwestorzy indywidualni – do 83 mieszkań (ze 100 przed rokiem), deweloperzy – nie uzyskali pozwoleń na budowę nowych mieszkań (139 przed rokiem).

W omawianym miesiącu **rozpoczęto budowę** 97 mieszkań, tj. o 1 więcej niż w styczniu ub. (wzrost o 1,0%). Niemal wszystkie mieszkania (96) rozpoczęli inwestorzy indywidualni.

Liczba mieszkań, na budowę których wydano pozwolenia i mieszkań, których budowę rozpoczęto w styczniu 2013 r. kształtowała się następująco:

Formy budownictwa	Mieszkania, na budowę których wydano pozwolenia			Mieszkania, których budowę rozpoczęto		
	w liczbach bezwzględnych	w odsetkach	I 2012 = 100	w liczbach bezwzględnych	w odsetkach	I 2012 = 100
O g ó ł e m	123	100,0	51,0	97	100,0	101,0
Indywidualne.....	83	67,5	83,0	96	99,0	106,7
Przeznaczone na sprzedaż lub wynajem.....	-	x	x	1	1,0	16,7
Komunalne.....	40	32,5	x	x	x	x

RYNEK WEWNĘTRZNY

Po raz kolejny, od maja ub. roku, sprzedaż detaliczna nie osiągnęła poziomu z analogicznego miesiąca ub. roku. Jednocześnie zanotowano wzrost sprzedaży hurtowej, zarówno w jednostkach handlowych, jak i w jednostkach hurtowych.

Sprzedaż detaliczna zrealizowana w styczniu br. przez przedsiębiorstwa handlowe i niehandlowe była o 6,2% niższa niż w analogicznym miesiącu ub. roku (wobec spadku notowanego przed miesiącem o 13,3% i wzrostu przed rokiem o 15,3%).

W grupie przedsiębiorstw o największym udziale w ogóle sprzedaży detalicznej, tj. w jednostkach zajmujących się dystrybucją paliw stałych, ciekłych i gazowych, pogłębił się obserwowany od października ub. roku spadek sprzedaży detalicznej w relacji do analogicznego miesiąca ub. roku i wyniósł 27,3%. Niższa niż przed rokiem była także sprzedaż pojazdów samochodowych, motocykli, części (o 12,5%). Jednocześnie po raz pierwszy od grudnia 2011 r. odnotowano wzrost sprzedaży w przedsiębiorstwach zajmujących się handlem żywnością, napojami i wyrobami tytoniowymi (o 6,9%).

Dynamika i struktura (w cenach bieżących) sprzedaży detalicznej kształtowały się następująco:

Wyszczególnienie	I 2012 = 100	W odsetkach
O g ó ł e m ^a	93,8	100,0
Pojazdy samochodowe, motocykle, części	87,5	12,0
Paliwa stałe, ciekłe i gazowe	72,7	25,1
Żywność, napoje i wyroby tytoniowe	106,9	23,9
Pozostała sprzedaż detaliczna w niewyspecjalizowanych sklepach	109,3	3,6
Farmaceutyki, kosmetyki i sprzęt ortopedyczny	86,6	5,0
Włókno, odzież, obuwie	125,1	2,8
Meble, rtv, agd	90,4	1,6
Prasa, książki, pozostała sprzedaż w wyspecjalizowanych sklepach	96,9	8,7
Pozostałe	120,1	17,3

^a Grupowania przedsiębiorstw dokonano na podstawie Polskiej Klasyfikacji Działalności – PKD 2007, zaliczając przedsiębiorstwo do określonej kategorii według przeważającego rodzaju działalności, zgodnie z aktualnym w omawianym okresie stanem organizacyjnym. Odnotowane zmiany (wzrost/spadek) sprzedaży detalicznej w poszczególnych grupach rodzajów działalności przedsiębiorstw mogą zatem również wynikać ze zmiany przeważającego rodzaju działalności przedsiębiorstwa oraz zmian organizacyjnych. Nie ma to wpływu na dynamikę sprzedaży detalicznej ogółem.

W stosunku do poprzedniego miesiąca sprzedaż detaliczna zmniejszyła się o 9,9% (po wzroście w grudniu ub. roku o 2,4%).

Sprzedaż hurtowa w jednostkach handlowych w styczniu br. ukształtowała się na poziomie o 13,2% wyższym niż przed rokiem (wobec spadku notowanego w grudniu ub. roku o 20,2% oraz wzrostu w styczniu ub. roku o 6,2%). W jednostkach hurtowych sprzedaż hurtowa była o 10,4% wyższa niż w analogicznym miesiącu ub. roku.

W relacji do poprzedniego miesiąca zarówno przedsiębiorstwa handlowe, jak i hurtowe notowały wzrost sprzedaży hurtowej, odpowiednio o 3,4% i o 5,7%.

WYBRANE DANE O WOJEWÓDZTWIE LUBUSKIM

WYSZCZEGÓLNIENIE	I	II	III	IV	V	VI	VII	VIII	IX	X	XI	XII
Przeciętne zatrudnienie w sektorze przedsiębiorstw ^a 2012	118,8	118,6	117,9	117,8	117,6	117,5	117,2	116,9	116,6	116,1	116,2	115,9
(w tys. osób) 2013	115,8											
poprzedni miesiąc = 1002012	101,7	99,8	99,4	99,9	99,8	99,9	99,7	99,7	99,7	99,6	100,1	99,7
2013	99,9											
analogiczny miesiąc poprzedniego roku = 1002012	101,5	100,8	100,4	100,4	100,3	99,5	99,5	99,3	98,7	98,3	98,6	99,2
2013	97,5											
Bezrobotni zarejestrowani – stan w końcu okresu 2012	64,7	65,2	63,8	61,1	58,9	58,1	57,2	57,3	57,8	56,7	57,8	60,6
(w tys. osób) 2013	66,2											
Stopa bezrobocia ^b – stan w końcu okresu 2012	16,5	16,7	16,4	15,8	15,3	15,1	15,0	15,0	15,1	14,9	15,1	15,8
(w %) 2013	16,9											
Oferty pracy (w ciągu miesiąca)2012	1810	3295	3100	2595	2551	2299	2565	2977	3222	2852	1660	1243
2013	2452											
Liczba bezrobotnych na 1 ofertę pracy – stan 2012	72	37	36	37	31	37	34	26	29	31	44	65
końcu okresu 2013	54											
Przeciętne miesięczne wynagrodzenia brutto 2012	2963,87	2951,61	3077,47	3027,90	3030,15	3072,66	3050,90	3068,54	3068,00	3194,78	3095,23	3357,41
w sektorze przedsiębiorstw ^a (w zł) 2013	3070,11											
poprzedni miesiąc = 1002012	89,5	99,6	104,3	98,4	100,1	101,4	99,3	100,6	100,0	104,1	96,9	108,5
2013	91,4											
analogiczny miesiąc poprzedniego roku = 1002012	106,1	106,8	105,6	102,6	105,1	103,7	102,1	102,9	102,0	106,9	102,3	101,4
2013	103,6											
Wskaźnik cen												
towarów i usług konsumpcyjnych ^c :												
analogiczny okres poprzedniego roku = 100.....2012	.	.	104,2	.	.	104,0	.	.	104,1	.	.	.
2013	.											

^a W przedsiębiorstwach, w których liczba pracujących przekracza 9 osób. ^b Udział zarejestrowanych bezrobotnych w cywilnej ludności aktywnej zawodowo, szacowanej na koniec każdego miesiąca. ^c W kwartale.

WYBRANE DANE O WOJEWÓDZTWIE LUBUSKIM (cd.)

WYSZCZEGÓLNIENIE	I	II	III	IV	V	VI	VII	VIII	IX	X	XI	XII
Wskaźnik cen (dok.)												
skupu ziarna zbóż:												
poprzedni miesiąc = 1002012	101,9	101,7	104,1	102,8	109,1	99,4	91,1	101,3	104,3	100,8	101,1	99,3
2013	101,8											
analogiczny miesiąc poprzedniego roku = 1002012	92,8	89,1	93,1	93,4	92,4	102,0	112,4	118,7	110,6	113,9	117,0	117,3
2013	117,1											
skupu żywca rzeźnego wołowego (bez cieląt):												
poprzedni miesiąc = 1002012	110,2	97,8	100,7	98,5	103,8	96,0	109,1	96,8	97,2	102,0	101,2	104,4
2013	96,1											
analogiczny miesiąc poprzedniego roku = 1002012	131,8	125,5	115,2	104,4	110,4	109,1	115,1	101,3	98,2	101,2	102,0	117,8
2013	102,7											
skupu żywca rzeźnego wieprzowego:												
poprzedni miesiąc = 1002012	94,0	109,4	95,3	110,5	90,1	105,1	99,5	102,7	104,4	99,8	94,3	95,2
2013	99,2											
analogiczny miesiąc poprzedniego roku = 1002012	141,2	137,1	120,4	127,5	117,8	119,5	115,7	115,7	112,3	113,2	102,2	94,7
2013	100,0											
Relacje cen skupu ^a żywca wieprzowego do cen targowiskowych żyta	2012 6,0	6,0	6,1	6,8	6,1	6,5	6,0	6,6	6,5	6,6	6,1	6,0
2013	6,1											
Produkcja sprzedana przemysłu ^b (w cenach stałych):												
poprzedni miesiąc = 1002012	109,4	98,7	111,5	98,6	101,3	92,3	98,7	106,0	100,0	109,0	90,8	73,7
2013	122,8											
analogiczny miesiąc poprzedniego roku = 1002012	95,6	92,5	93,5	101,1	98,4	98,3	108,5	107,0	89,9	102,2	93,7	84,7
2013	95,1											
Produkcja budowlano-montażowa ^b (w cenach bieżących):												
poprzedni miesiąc = 1002012	30,7	118,8	131,8	90,3	127,4	105,6	129,8	90,9	87,9	113,1	114,1	118,0
2013	31,8											
analogiczny miesiąc poprzedniego roku = 1002012	92,1	93,1	100,2	85,2	118,4	85,5	122,9	87,9	46,5	96,6	90,5	92,2
2013	95,6											

^a Ceny bieżące bez VAT. ^b W przedsiębiorstwach, w których liczba pracujących przekracza 9 osób.

WYBRANE DANE O WOJEWÓDZTWIE LUBUSKIM (dok.)

WYSZCZEGÓLNIENIE	I	II	III	IV	V	VI	VII	VIII	IX	X	XI	XII
Mieszkania oddane do użytkowania (od początku roku) 2012	287	625	942	1130	1425	1596	1886	2041	2262	2558	2864	3152
2013	461											
analogiczny okres poprzedniego roku = 100.....2012	159,4	155,4	168,8	141,4	144,4	133,0	119,0	118,0	117,3	106,4	95,1	95,0
2013	160,6											
Sprzedaż detaliczna towarów ^a (w cenach bieżących):												
poprzedni miesiąc = 1002012	83,3	102,5	115,8	92,8	95,1	101,4	98,9	103,2	101,2	96,1	96,4	102,4
2013	90,1											
analogiczny miesiąc poprzedniego roku = 1002012	115,3	114,2	111,4	100,5	93,7	97,0	95,2	96,7	98,6	93,3	89,7	86,7
2013	93,8											
Wskaźnik rentowności obrotu w przedsiębiorstwach ^b												
brutto ^c (w %).....2012	.	.	5,6	.	.	5,3	.	.	4,9	.	.	.
2013	.											
netto ^d (w %).....2012	.	.	5,0	.	.	4,7	.	.	4,4	.	.	.
2013	.											
Nakłady inwestycyjne ^b (w mln zł; ceny bieżące).....2012	.	.	235,3	.	.	433,4	.	.	675,2	.	.	.
2013	.											
analogiczny okres poprzedniego roku = 100 (ceny bieżące).....2012	.	.	100,3	.	.	90,1	.	.	89,4	.	.	.
2013	.											
Podmioty gospodarki narodowej ^e w rejestrze REGON 2012	104430	104283	104655	104949	105228	105529	105867	106132	106465	106958	107387	107689
(stan w końcu okresu)	2013	107566										
w tym spółki handlowe2012	7820	7907	7960	7987	8016	8045	8075	8105	8153	8205	8250	8313
2013	8348											
w tym z udziałem kapitału zagranicznego2012	2731	2733	2740	2742	2742	2741	2738	2741	2739	2742	2745	2753
2013	2751											

^a W przedsiębiorstwach, w których liczba pracujących przekracza 9 osób. ^b W przedsiębiorstwach, w których liczba pracujących przekracza 49 osób; dane są prezentowane narastająco. ^c Relacja wyniku finansowego brutto do przychodów z całokształtu działalności. ^d Relacja wyniku finansowego netto do przychodów z całokształtu działalności. ^e Bez osób prowadzących gospodarstwa indywidualne w rolnictwie; stan w końcu okresu.

U w a g a. Znak „*” oznacza, że dane zostały zmienione w stosunku do już opublikowanych.